

UCHWAŁA NR 806/XXXVII/14
Sejmiku Województwa Pomorskiego

z dnia 24 lutego 2014 r.

w sprawie likwidacji dotychczasowej aglomeracji
Łubiana i wyznaczenia aglomeracji Łubiana

Na podstawie art. 43 ust. 2a ustawy z dnia 18 lipca 2001 r. Prawo wodne (tekst jednolity Dz. U. z 2012 r., poz. 145 ze zmianami¹⁾) w związku z art. 18, pkt 20 ustawy z dnia 5 czerwca 1998 r. o samorządzie województwa (tekst jednolity Dz. U. z 2013 r., poz. 596 ze zmianami²⁾), w związku art. 22 ust. 1 i ust. 2 ustawy z dnia 5 stycznia 2011 r. o zmianie ustawy – Prawo wodne oraz niektórych innych ustaw (Dz. U. z 2011 r. Nr 32, poz. 159) oraz w związku z § 3 i 4 rozporządzenia Ministra Środowiska z dnia 1 lipca 2010 r. w sprawie sposobu wyznaczania obszaru i granic aglomeracji (Dz. U. z 2010 r. Nr 137, poz. 922).

Sejmik Województwa Pomorskiego uchwala, co następuje:

§ 1 .

Likwiduje się aglomerację Łubiana o równoważnej liczbie mieszkańców (RLM) wynoszącej 3 315, z oczyszczalnią ścieków w miejscowości Łubiana, której obszar obejmuje położone w gminie Kościerzyna miejscowości: Łubiana i Korne – wyznaczoną rozporządzeniem Nr 79/06 Wojewoda Pomorski z dnia 24 sierpnia 2006 r. w sprawie wyznaczenia aglomeracji Łubiana.

§ 2 .

Wyznacza się aglomerację Łubiana o równoważnej liczbie mieszkańców (RLM) wynoszącej 5 100, z oczyszczalnią ścieków w miejscowości Łubiana, której obszar obejmuje położone w gminie Kościerzyna miejscowości: Łubiana, Korne, Grzybowo i Sycowa Huta – w granicach przedstawionych na mapie w skali 1:25 000, stanowiącej załącznik do niniejszej uchwały.

§ 3 .

Wykonanie uchwały powierza się Zarządowi Województwa Pomorskiego.

§ 4 .

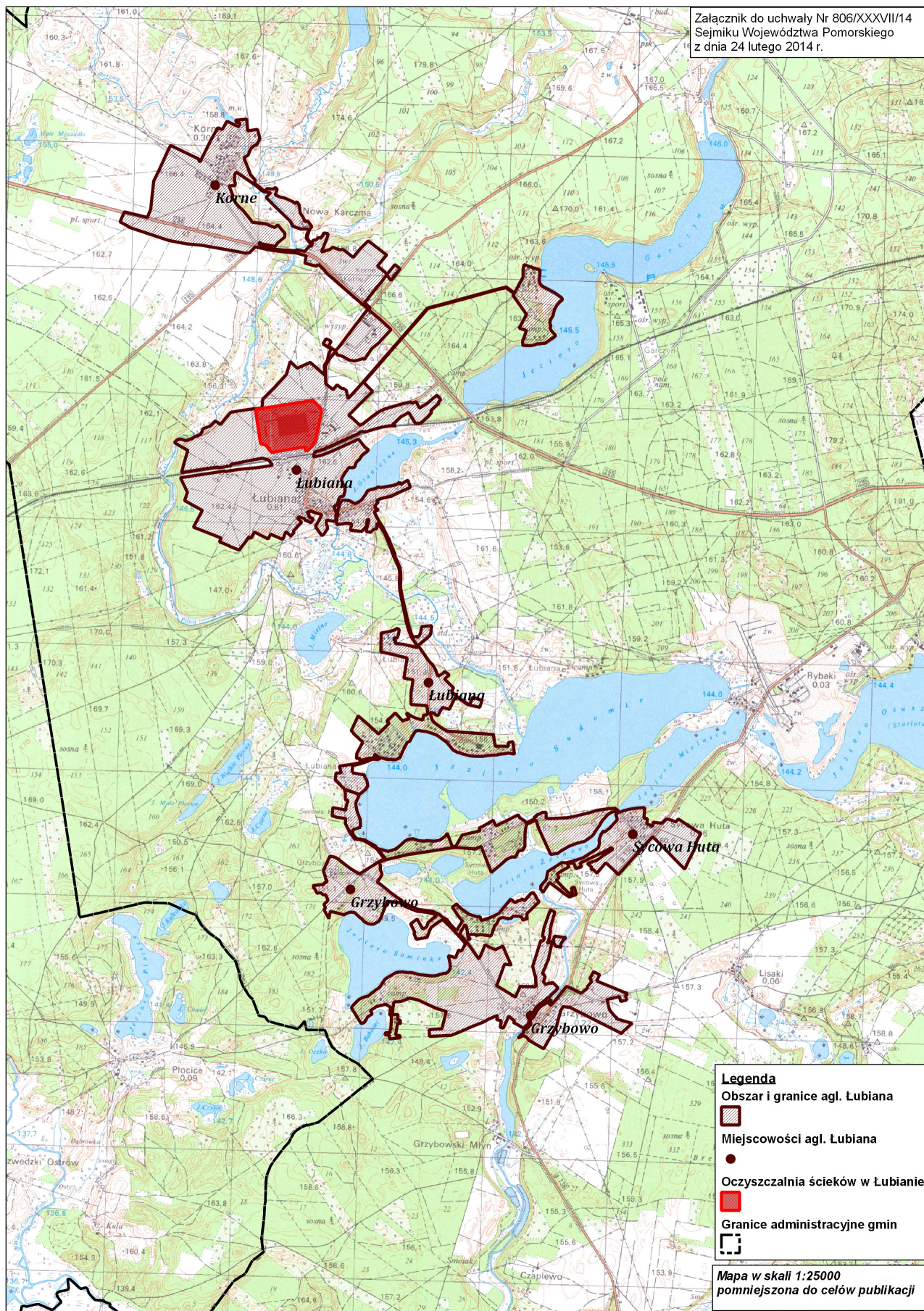
Uchwała wchodzi w życie po upływie 14 dni od dnia ogłoszenia w Dzienniku Urzędowym Województwa Pomorskiego.

Przewodniczący Sejmiku
Województwa Pomorskiego
Jan Kleinsmidt

Elektronicznie podpisany przez: Jan Kleinsmidt; Urząd Marszałkowski Województwa Pomorskiego Data: 2014.03.03 11:22:56 Odcisk palca certyfikatu: 3910 5382 ce5 475e b29f 1ef2 1691 c2e7 b6c2 3992

-
- 1) Zmiany wymienionego tekstu jednolitego ustawy zostały ogłoszone w Dz. U. z 2012 r., poz. 951, poz. 1513, z 2013 r., poz. 21, poz. 165.
 - 2) Zmiany wymienionego tekstu jednolitego ustawy zostały ogłoszone w Dz. U. z 2013 r., poz. 645.

Załącznik do Uchwały Nr 806/XXXVII/14 Sejmiku Województwa Pomorskiego z dnia 24 lutego 2014 r.



UZASADNIENIE

W celu wypełnienia zobowiązań Rzeczypospolitej Polskiej, przyjętych w Traktacie Akcesyjnym Polski do Unii Europejskiej, w części dotyczącej dyrektywy 91/271/EWG w sprawie oczyszczania ścieków komunalnych, został sporządzony przez Ministerstwo Środowiska, a następnie zatwierdzony przez rząd RP w dniu 16 grudnia 2003 r., Krajowy program oczyszczania ścieków komunalnych, (KPOŚK), który określa plan inwestycyjny w dziedzinie gospodarki wodno-ściekowej, jaki musi zostać zrealizowany przez Polskę, aby osiągnąć wymagane efekty ekologiczne. Program ten dotychczas został trzykrotnie zaktualizowany. Ostatnia aktualizacja Krajowego programu oczyszczania ścieków została przeprowadzona w 2010 r. (AKPOŚK 2010) i zatwierdzona przez Radę Ministrów w dniu 1 lutego 2011 r. Program ten zawiera wykaz aglomeracji oraz niezbędnych przedsięwzięć w zakresie budowy, rozbudowy i/lub modernizacji zbiorczych sieci kanalizacyjnych oraz oczyszczalni ścieków komunalnych, także terminy ich realizacji dla wywiązania się z zobowiązań wobec Unii Europejskiej.

Wojewoda Pomorski, rozporządzeniem Nr 79/06 z dnia 24 sierpnia 2006 r., wyznaczył aglomerację Łubiana z oczyszczalnią ścieków w miejscowości Łubiana, której obszar obejmuje położone w gminie Kościerzyna miejscowości: Łubiana, Korne. W związku ze zmianami w art. 43 ustawy z dnia 18 lipca 2001 r. Prawo wodne (tekst jednolity Dz. U. z 2012 r., poz. 145 ze zmianami), wprowadzonymi ustawą z dnia 3 października 2008 r. o udostępnianiu informacji o środowisku i jego ochronie, udziale społeczeństwa w ochronie środowiska oraz o ocenach oddziaływania na środowisko (Dz. U. z 2008 roku Nr 199, poz. 1227 ze zmianami) od dnia 15 listopada 2008 r. organem właściwym do wyznaczenia granic i obszaru aglomeracji jest sejmik województwa. Brak jest natomiast przepisu, który uprawniałby sejmik województwa do zmiany rozporządzenia wojewody w sprawie wyznaczenia obszaru i granic aglomeracji.

Zgodnie z art. 22 ust. 2 ustawy z dnia 5 stycznia 2011 r. o zmianie ustawy - Prawo wodne oraz niektórych innych ustaw (Dz. U. z 2011 r. Nr 32, poz. 159) sejmik województwa może zlikwidować w drodze uchwały aglomerację wyznaczoną przed 15 listopada 2008 r., tj. aglomerację wyznaczoną przez wojewodę w drodze rozporządzenia. W związku z brzmieniem wskazanych wyżej przepisów Sejmik Województwa Pomorskiego, Uchwałą Nr 565/XXVII/13 z dnia 25 lutego 2013 roku, przystąpił do wyznaczenia obszaru i granic m.in.: aglomeracji Łubiana, o równoważnej liczbie mieszkańców powyżej 2000, położonej na obszarze Gminy Kościerzyna oraz wystąpił z wnioskiem do zainteresowanej gminy o przedstawienie propozycji planu aglomeracji w terminie do 30 czerwca 2013 r.

W dniu 1 lipca 2013 r. Wójt Gminy Kościerzyna przedłożył projekt planu aglomeracji Łubiana. Po przeanalizowaniu ww. projektu planu aglomeracji - stwierdzono, iż spełnia on wymogi określone w § 4 ust. 2 pkt 1 i pkt 2 rozporządzenia Ministra Środowiska z dnia 1 lipca 2010 r. w sprawie sposobu wyznaczania obszaru i granic aglomeracji (Dz. U. z 2010 r. Nr 137, poz. 922) i tym samym może stanowić podstawę do wyznaczenia ww. aglomeracji. Nowo projektowana aglomeracja Łubiana o równoważnej liczbie mieszkańców (RLM) wynoszącej 5 100, z oczyszczalnią ścieków w miejscowości Łubiana, ma obejmować położone w gminie Kościerzyna miejscowości: Łubiana, Korne, Grzybowo i Sycowa Huta. Dla ustalenia wielkości aglomeracji przyjęto następujące dane: mieszkańcy – 3 400 RLM (liczba mieszkańców stałych aglomeracji); turyści – 1 700 RLM. Wydajność

istniejącej oczyszczalni ścieków w miejscowości Łubiana wynosi 3 315 RLM, a jej przepustowość średnia 360 m³/d. Długość istniejącej sieci kanalizacji sanitarnej na terenie aglomeracji Łubiana aktualnie wynosi około 26,5 km, z której korzysta 3 400 równoważnych mieszkańców (w tym: 3 200 mieszkańców stałych i 200 turystów). Dodatkowo na terenie aglomeracji planowana jest budowa około 13,5 km zbiorczej sieci kanalizacji sanitarnej (w miejscowościach: Grzybowo i Sycowa Huta) - wyniku, której planuje się objęcie systemem kanalizacji sanitarnej około 1 700 równoważnych mieszkańców (mieszkańcy stali + turyści). Obszar, na którym planowana jest ww. budowa sieci kanalizacyjnej, położony jest w granicach terenów o wymaganym wskaźniku 90 osób/km sieci (obszary, o których mowa w § 3 ust. 5 ww. rozporządzenia Ministra Środowiska), tj. w granicach obszarów objętych przynajmniej jedną z form ochrony przyrody w rozumieniu ustawy z dnia 16 kwietnia 2004 r. o ochronie przyrody lub obszaru mającego znaczenie dla Wspólnoty, znajdujące się na liście, o której mowa w art. 27 ust. 1 tej ustawy. Wskaźnik długości sieci (obliczany jako stosunek przewidywanej do obsługi przez budowany system kanalizacji zbiorczej liczby mieszkańców aglomeracji i niezbędnej do realizacji długości sieci kanalizacyjnej) wynosi: 1 700 mieszkańców/13,5 km sieci = 125,9 mieszkańców/km sieci i spełnia wymogi określone w § 3 ust. 6 ww. rozporządzenia Ministra Środowiska.

Projekt planu aglomeracji został zweryfikowany (Uchwała Nr 695/XXXIII/13 Sejmiku Województwa Pomorskiego z dnia 30 września 2013 roku w sprawie weryfikacji projektu planu aglomeracji Łubiana), zgodnie z wymogami § 4 ust. 4 ww. rozporządzenia Ministra Środowiska, a następnie skierowany do uzgodnienia i zaopiniowania w trybie art. 43 ust. 2a ustawy z dnia 18 lipca 2001 r. Prawo wodne. Zweryfikowany projekt planu aglomeracji Łubiana został uzgodniony przez Regionalnego Dyrektora Ochrony Środowiska w Gdańsku (pismo nr RDOŚ-Gd-WOO.400.30.2013.ER.2 z dnia 13 listopada 2013 r.) oraz Dyrektora Regionalnego Zarządu Gospodarki Wodnej w Gdańsku (postanowienie nr ZGPW/861-26/1/2013/MP z dnia 5 listopada 2013 r.). Projekt planu aglomeracji został także pozytywnie zaopiniowany przez Radę Gminy Kościerzyna (Uchwała Nr XI/291/13 z dnia 6 listopada 2013 r.). Biorąc powyższe pod uwagę, podjęcie uchwały w sprawie likwidacji dotychczasowej aglomeracji Łubiana oraz wyznaczenia aglomeracji Łubiana, w oparciu o zweryfikowany plan aglomeracji, przedłożony przez Wójta Gminy Kościerzyna, jest zasadne.

Uchwała nie powoduje żadnych skutków finansowych dla budżetu Województwa Pomorskiego.